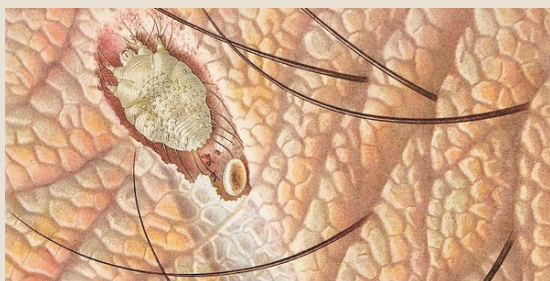


# ŚWIERZB

Świerzb to choroba kosmopolityczna - rozprzestrzeniona na całym świecie. Wywołuje ją pasożyt zwany świerzbowcem, który drąży kanaliki w skórze człowieka i tam składa jaja. Zmiany na skórze spowodowane okresem wylęgania pasożytów można zaobserwować od 2-6 tygodni od zarażenia. Źródłem zarażenia jest chory człowiek.



## OBJAWY CHOROBY

Na skórze występują złuszczenia, liczne pęcherzyki, perłowe wypustki, kanaliki ropotwórcze oraz żółto-brązowe strupki.

Miejsca zarażone przybierają barwę: czerwoną - świadcząca o stanie zapalnym skóry, jasno perłową - to miejsca gdzie pod skórą znajdują się larwy i nimfy (następny etap rozwoju) świerzbowca, ciemnoszarą - to odchody larw i nimf.



Dorosłego osobnika, larwy, nimfy, jaja nie widać gołym okiem, tylko pod mikroskopem. Jego tułów jest owalny i spłaszczony, pokryty łuskami, bruzdami i kolcami. Od tułowia odchodzą 4 pary krótkich odnóży. W przedniej części znajduje się gębowy aparat gryzący.

Miejsca zarażone charakteryzują się uporczywym świądem, który nasila się w porach nocnych, gdy pod wpływem ciepła i nagrzania skóry pasożyty stają się bardziej ruchliwe. Drapanie zarażonych miejsc może spowodować dodatkowe bakteryjne zakażenie skóry.

Zmiany na skórze można najczęściej zaobserwować w okolicach brzucha, pępka, nadgarstka, pachwin, sutka, pośladków, na stopach oraz między palcami rąk. U dzieci natomiast, wydrążone kanaliki na skórze można zaobserwować na całym ciele.

## Czynniki sprzyjające szerzeniu się świerzbu

**Niska** odporność organizmu, po przebytych długotrwałych i ciężkich chorobach.

**Występowanie** dużych skupisk ludzi - rodziny, żłobki, przedszkola, szkoły, internaty, kolonie, obozy, przymierzalnie ubrań w sklepach, środki komunikacji publicznej, zakłady pracy, domy opieki społecznej, koszary wojskowe, zakłady karne.

**Brak** odpowiednich środków i warunków sanitarnych oraz brak troski o higienę.



## Pomoc medyczna

W przypadku zauważenia niepokojących objawów, niezbędna jest pomoc lekarska. Przepisanie odpowiednich leków, otrzymanie zaleceń w zakresie leczenia, sposobu postępowania z zarażonymi osobami oraz przedmiotami codziennego użytku, ułatwi zahamowanie rozprzestrzeniania się tej choroby.

Opracowanie: Agnieszka Noculak, Katarzyna Nowak  
- Oddział Oświaty Zdrowotnej i Promocji Zdrowia,  
Konsultacja merytoryczna: Ewa Domańska  
- Oddział Nadzoru Przeciwpidemicznego, Bożena Szaładzińska  
- Oddział Mikrobiologii i Parazytologii Lekarskiej

## Zapobieganie i zwalczanie

Zaleca się:

- jednoczesne leczenie chorych oraz osób z ich otoczenia,
- właściwą higienę osobistą: częste mycie rąk i kąpiele całego ciała, częstą zmianę bielizny, pościeli i ubrania oraz właściwe ich pranie, gotowanie, prasowanie, wietrzenie,
- odzież osobistą należy wyprasować po wewnętrznej stronie
- zarażonej bielizny, której nie można prasować po wypraniu, nie należy używać jeszcze przez 7 kolejnych dni od momentu jej wyprania; w tym czasie pasożyty pozbawione żywiciela giną.